

# BCIS

Národní testování 9. tříd 2025/26

Analytická zpráva

**Škola:** BCIS (ZŠ)

Základní škola a Mateřská škola Starý Kolín, příspěvková organizace, Starý Kolín

## Český jazyk

Výsledky vašich žáků v českém jazyce řadí vaši školu mezi 10 % neúspěšnějších škol v testování.

### Hodnocení podle částí testu

Z hodnocení **tematických** částí testu vyplývá, že výsledky vašich žáků byly

výborné v částech:

- mluvnice
- sloh a komunikace
- literatura a čtenářská gramotnost

Z hodnocení **dovednostních** částí testu vyplývá, že výsledky vašich žáků byly

výborné v částech:

- znalosti
- posouzení

průměrné v částech:

- interpretace a získávání informací

### Využití studijního potenciálu

Nelze určit - netestováno OSP.

## Matematika

Výsledky vašich žáků v matematice řadí vaši školu mezi 10 % neúspěšnějších škol v testování.

### Hodnocení podle částí testu

Z hodnocení **tematických** částí testu vyplývá, že výsledky vašich žáků byly

výborné v částech:

- číslo a proměnná
- závislosti, vztahy a práce s daty
- nestandardní aplikační úlohy a problémy

průměrné v částech:

- geometrie v rovině a prostoru

Z hodnocení **dovednostních** částí testu vyplývá, že výsledky vašich žáků byly

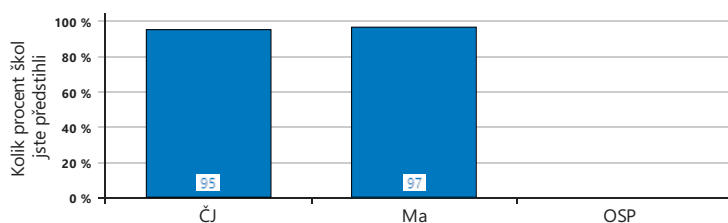
výborné v částech:

- znalosti
- porozumění
- aplikace

### Využití studijního potenciálu

Nelze určit - netestováno OSP.

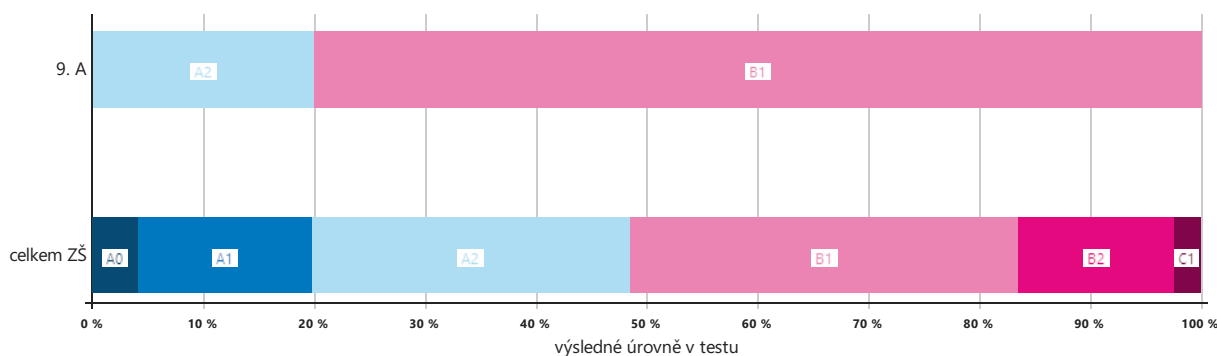
### Jak si stojíme mezi ostatními? Relativní postavení školy



### Jak výsledky správně číst a využívat?

- Zjistěte z výsledků, čím se může škola pochlubit a na čem by mohla zapracovat.
- Při čtení výsledků berte v úvahu specifické podmínky vaší školy.
- Výsledky doplňte i dalšími informacemi o žácích a třídách a stále s nimi pracujte.

### Výsledky adaptivního testu Anglického jazyka



## Vysvětlení pojmů s nimiž se setkáte v této zprávě

**hrubá úspěšnost** – podíl počtu správně vyřešených úloh z celkového počtu úloh v testu v procentech, případně podíl žáků, kteří vyřešili úlohu správně, na celkovém počtu žáků, kteří ji řešili.

**skóre** – počet bodů, které žák v testu získal

za každou správně vyřešenou úlohu se do skóre započte jeden bod, za každou chybně vyřešenou úlohu se od bodů získaných za správně vyřešené úlohy odečte část bodu ( $1/\text{počet nesprávných možností v úloze}$ , tj. třetina bodu u úloh se čtyřmi nabídnutými odpověďmi, kdy jedna z nich je správná atd.), za vynechanou úlohu se nic nepřičítá ani neodečítá. U jiných typů úloh než výběr z možností se při špatné odpovědi nic nezíská ani neodečítá.

**čistá úspěšnost** – podíl skóre žáka k maximálnímu možnému počtu bodů z testu (maximální počet bodů = počtu úloh v testu, každá úloha byla oceněna jedním bodem); čistá úspěšnost oproti hrubé úspěšnosti zohledňuje i to, jakou část úloh žák zodpověděl chybně. Maximální hodnota čisté úspěšnosti je 100, může nabývat i záporných hodnot v případě velkého podílu špatných odpovědí.

**percentil** – aby bylo možné porovnávat výsledky žáků v rámci celého projektu, je skóre přepočteno na percentil. Ten na škále 0–100 ukazuje, kolik procent žáků dosáhlo horšího nebo stejného výsledku.

**Hodnoty percentilu označujeme:**

*nad 85 → špičkové; nad 70 → nadprůměrné; 30 – 70 → průměrné; pod 30 → podprůměrné; pod 15 → hodně podprůměrné*

**celkový percentil** – jako základní percentil používáme ve zprávě tzv. celkový percentil, který je spočtený ze vzorku všech testovaných žáků v ČR bez ohledu na typ školy i na to, ze kterého kraje pocházejí; umožňuje hrubé orientační, ale srozumitelné hodnocení výsledků.

**skupinový percentil** – vztahuje se pouze k určité, předem definované skupině, například základní školy nebo víceletá gymnázia.

**průměrný percentil** – průměr percentilů žáků konkrétně definované skupiny (třídy, školy, žáků se stejnou známkou z předmětu apod.)

**využití studijního potenciálu** – rozdíl mezi percentilem žáka v testu z daného předmětu a průměrným percentilem žáků, kteří dosáhli shodného výsledku v testu OSP

*kladné hodnoty → žák dosáhl v předmětovém testu lepších výsledků, než odpovídá jeho studijním předpokladům*

*záporné hodnoty → žák své studijní předpoklady nevyužívá tak, jak by mohl*

### Grafické vysvětlení využití potenciálu ve třídě:



Vaše třída dosahuje podobných výsledků jako celkový průměr všech testovaných škol. Třída je "průměrná" v porovnání s ostatními školami.



Třída využívá potenciál svých žáků lépe než celkový průměr všech testovaných škol.



Třída využívá potenciál svých žáků hůře než celkový průměr všech testovaných škol.



Ve vaší třídě je větší rozdíl mezi výkony žáků podle jejich potenciálu – žáci s vyšším potenciálem dosahují lepších výsledků, žáci s nižším potenciálem dosahují slabších výsledků než průměr.

**relativní posun\*** – udává, jak se žák posunul od minulého testování vzhledem k tomu, jak se posunout mohl.

**Příklad:** Žák měl v prvním testování percentil 60 a ve druhém 70. Jeho percentil se změnil o 10, možná změna směrem nahoru ke stovce byla 40, jeho posun tedy byl +25 % (10 ze 40). Kdyby stejný žák měl ve druhém testování percentil 40, tedy o 20 bodů méně, možná změna směrem dolů k nule byla 60, jeho relativní posun by byl -33 % (20 ze 60). Relativní posun (školy, třídy...) není aritmetickým průměrem relativních posunů žáků, ale je spočítaný z průměrného percentilu dané skupiny. Relativní posun za všechny testované je přibližně 0. \*najdete pouze ve zprávách pro 9. třídy

# BCIS

ZŠ

9. A

## Tabulka extrémních výsledků

označení žáka	číslo žáka	Č					Ma				
		skóre	čistá úspěšnost	percentil	skupinový percentil	extrém	skóre	čistá úspěšnost	percentil	skupinový percentil	extrém
Jan Čapek		25,3	63	75	76		19,7	66	74	75	
Uliia Kysil		9,0	22	17	17		22,7	76	86	87	+
Michaela Fleglová	5	21,7	54	61	62		12,7	42	37	38	
Markéta Maňáková	9	35,0	88	98	98	+	24,7	82	92	93	+
Matěj Moreira	10	29,3	73	87	88	+	18,7	62	69	70	
Aneta Šířinková	12	33,3	83	96	96	+	22,3	74	85	85	+
Petra Šolarová	13	27,0	68	80	81		22,0	73	84	85	
třída celkem	7	25,8	64,5	73,5	74,2		20,4	67,9	75,4	76,1	

Poznámka: V této tabulce lze porovnat percentily žáků za všechny testy a dále pak sledovat extrémní výsledky žáků. Znaménkem + jsou ve sloupci extrém označení žáci, kteří dosáhli v daném předmětu vysoce nadprůměrného až špičkového výsledku (15 % nejlepších), znaménkem - naopak žáci, kteří dosáhli hodně podprůměrného až velice slabého výsledku (15 % nejhorších).

# BCIS

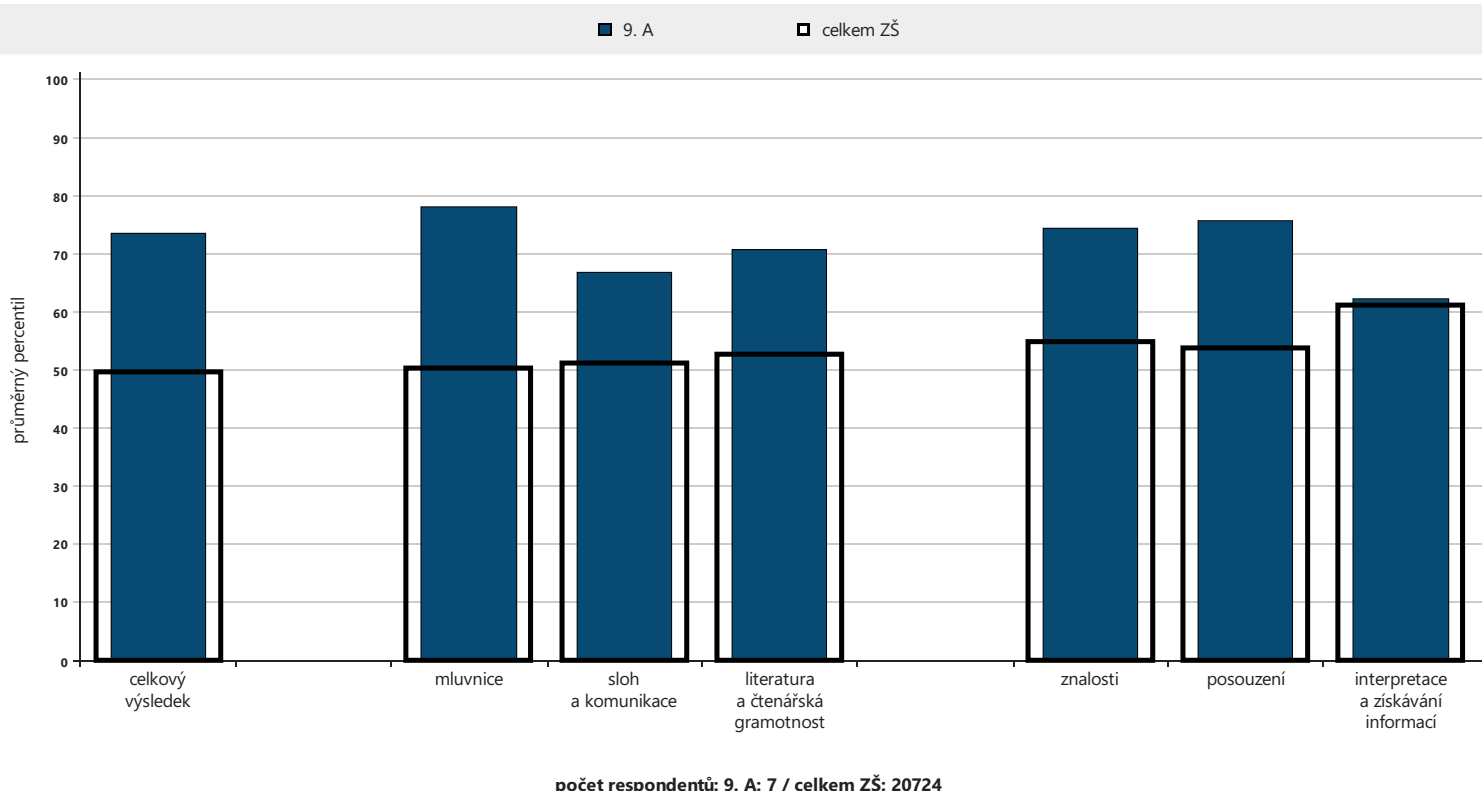
ZŠ

9. A

Český jazyk

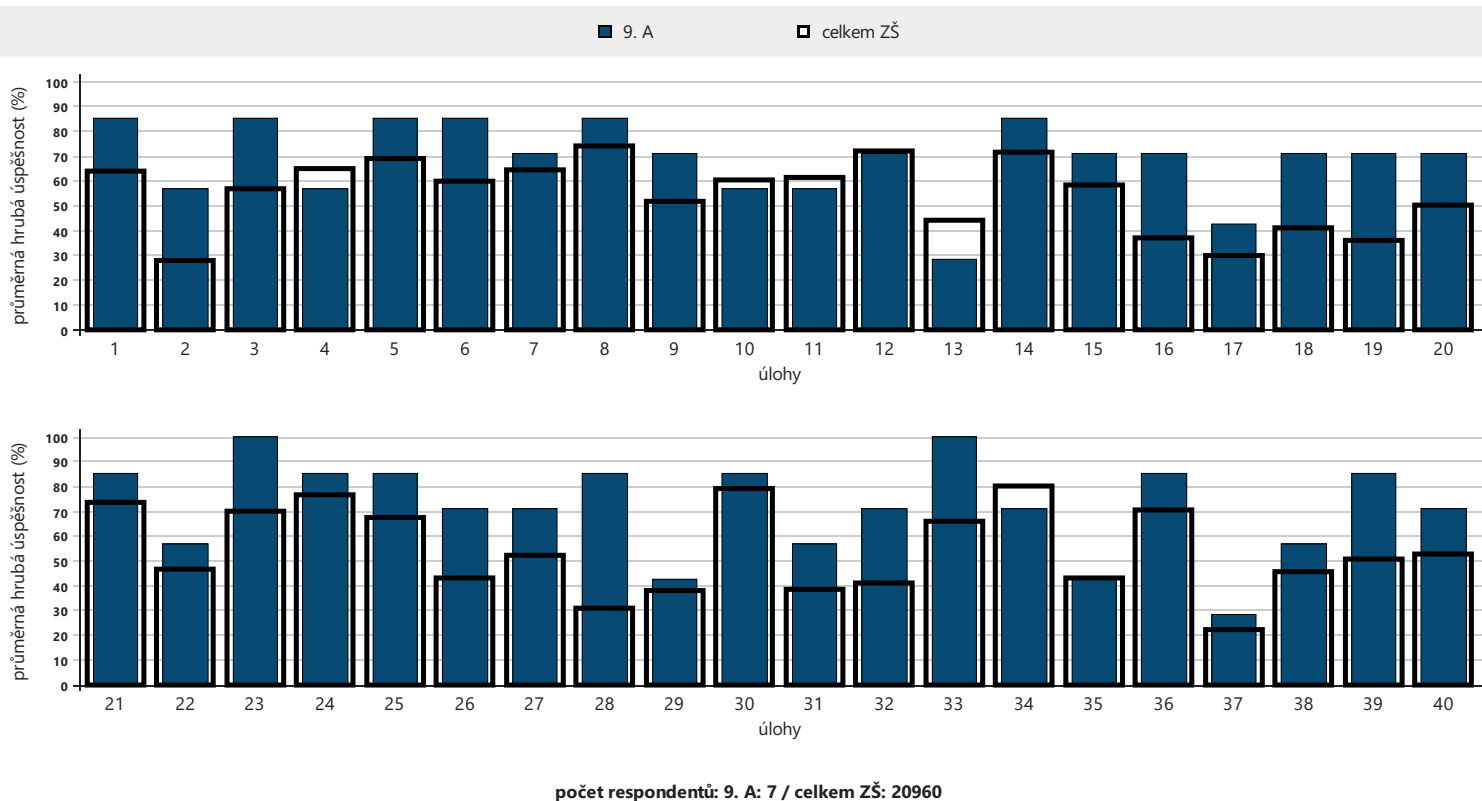
Následující graf znázorňuje průměrné celkové percentily dosažené třídou v jednotlivých částech testu. Užší sloupeček vyjadřující průměrný percentil vaší třídy je pro porovnání rámován průměrným výsledkem (percentilem) škol stejného typu.

### Analýza dovedností a tematických částí – ČJ

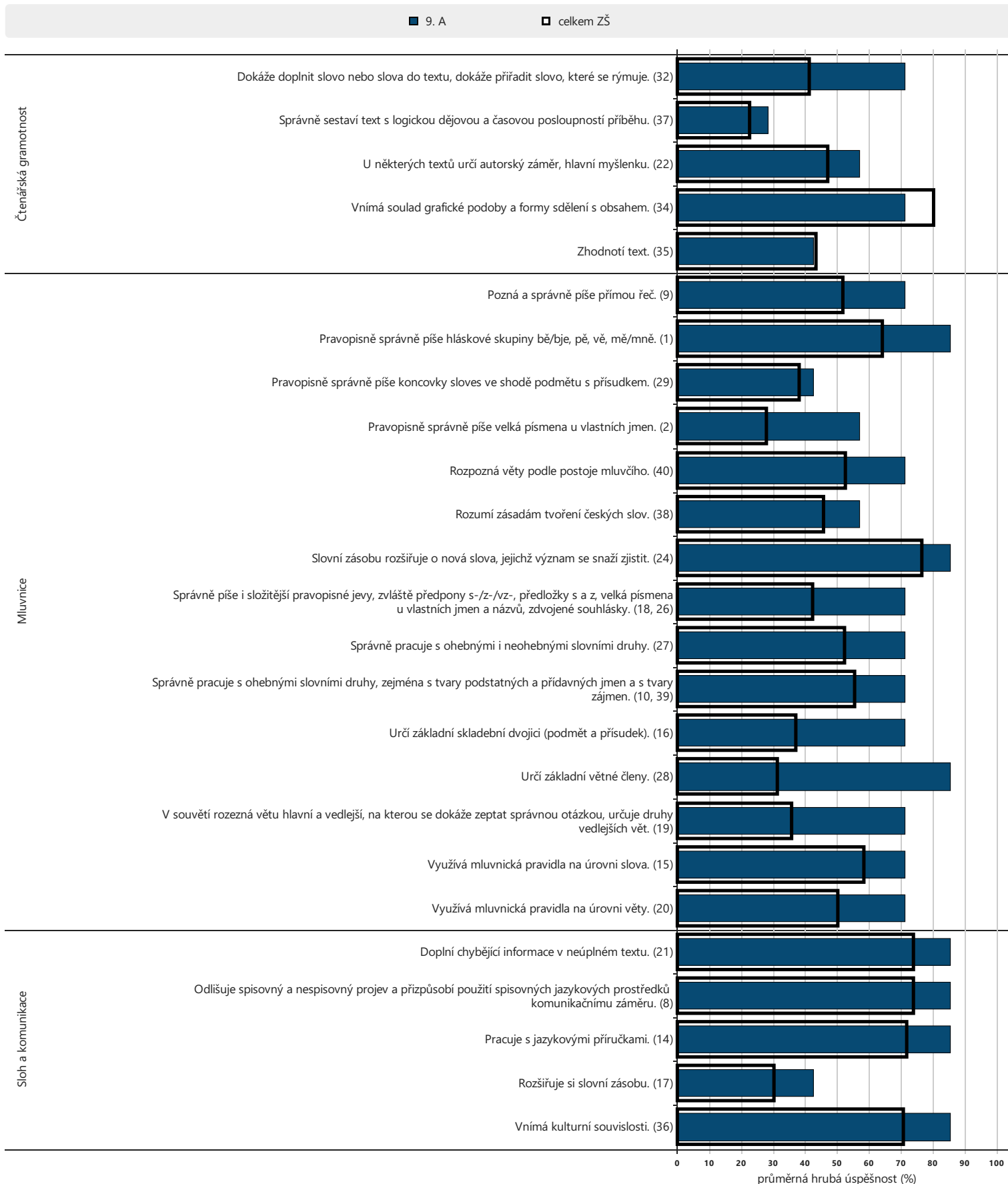


Následující grafy zachycují průměrnou hrubou úspěšnost (poměr mezi počtem správných odpovědí a počtem žáků), jaké dosáhli žáci ve třídě v jednotlivých úlohách. Zjednodušeně řečeno hrubá úspěšnost úlohy vyjadřuje, jaký podíl žáků ve třídě odpověděl na danou otázku správně. Širší sloupeček ukazuje průměrnou hrubou úspěšnost, jaké dosáhli žáci ostatních škol.

### Analýza po úlohách – ČJ



## Analýza částí testu podle mapy učebního pokroku – ČJ



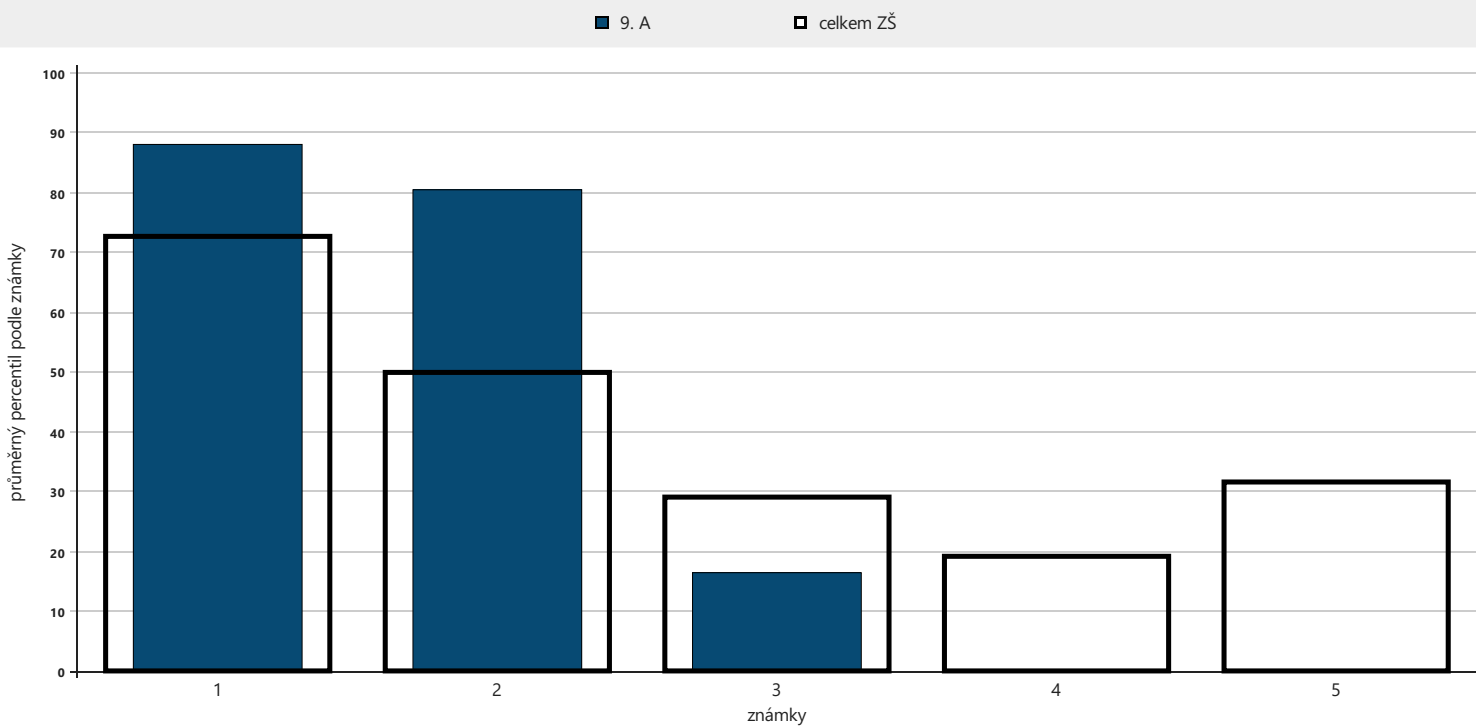
počet respondentů: 9. A: 7 / celkem ZŠ: 20960

## Tabulka podrobných výsledků – ČJ

označení žáka	číslo žáka					percentily za části			percentily za dovednosti			odpovědi		
		percentil	skupinový percentil	čistá úspěšnost	známka	mluvnice	sloh a komunikace	literatura a čtenářská gramotnost	znalosti	posouzení	interpretace a získávání informací	správně	špatně	skóre
Jan Čapek		75	76	63	2	66	72	91	89	94	100	28	12	25,3
Uliia Kysil		17	17	22	3	36	17	6	16	3	28	15	25	9,0
Michaela Fleglová	5	61	62	54	2	84	27	62	55	59	28	24	12	21,7
Markéta Maňáková	9	98	98	88	2	99	88	96	100	100	100	36	4	35,0
Matěj Moreira	10	87	88	73	2	89	88	78	72	94	54	31	9	29,3
Aneta Siřínková	12	96	96	83	1	91	100	85	100	85	100	35	5	33,3
Petra Šolarová	13	80	81	68	1	82	77	78	89	94	28	29	8	27,0
třída celkem	7	73,5	74,2	64,5	1,9	78,2	66,9	70,9	74,5	75,7	62,4	28,3	10,7	25,8

Následující graf zachycuje vztah mezi známkou z daného předmětu a výsledky žáků této třídy (průměrný percentil jedničkářů, dvojkařů atd.). Širší sloupec vždy představuje průměrný percentil všech žáků ve skupině škol stejného typu, kteří se testování zúčastnili a kteří uvedli, že získali na vysvědčení danou známku.

### Průměrný výsledek podle známek – ČJ



počet respondentů : 1: 2 / 5745 2: 4 / 8616 3: 1 / 4739 4: 0 / 1132 5: 0 / 24

# BCIS

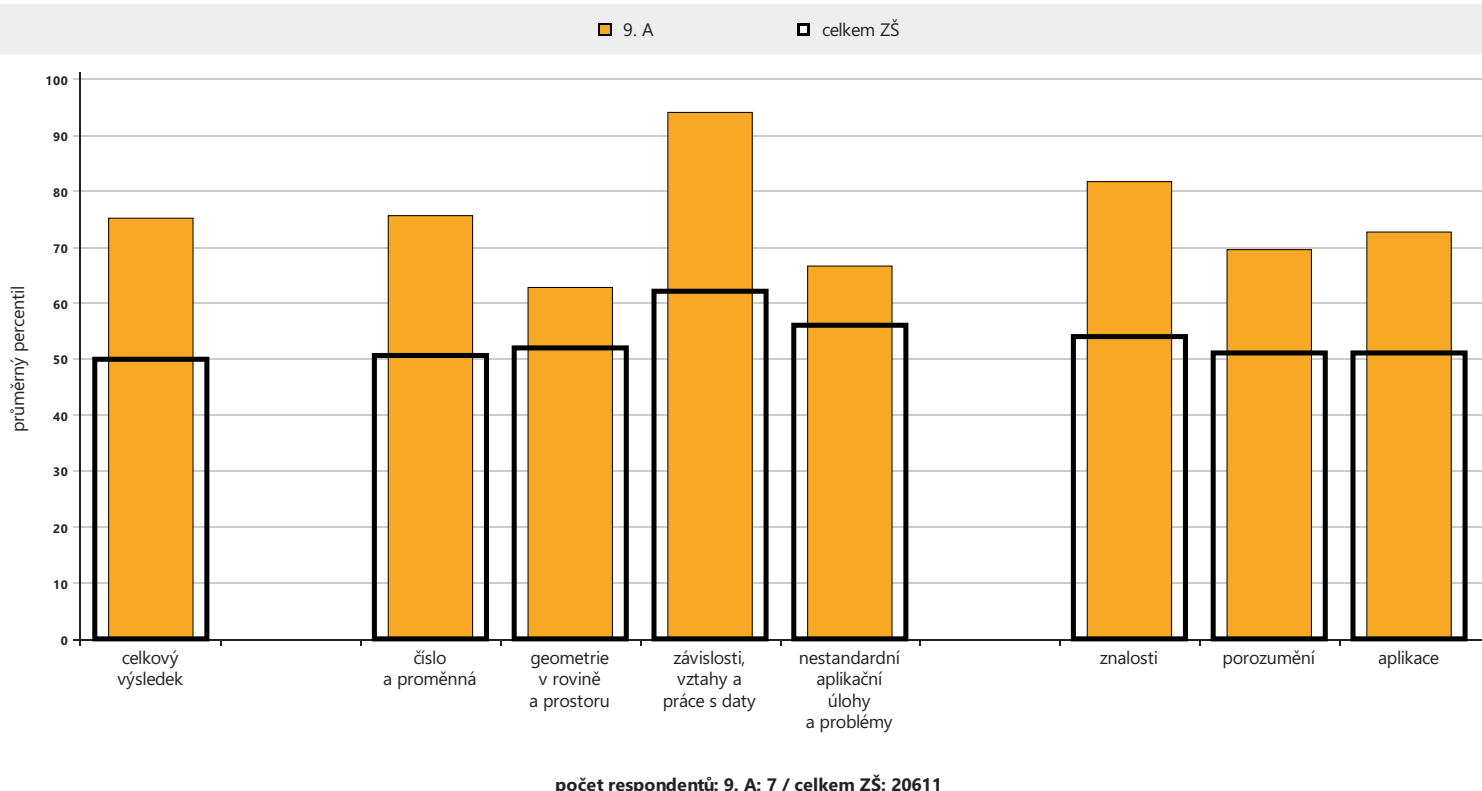
ZŠ

9. A

## Matematika

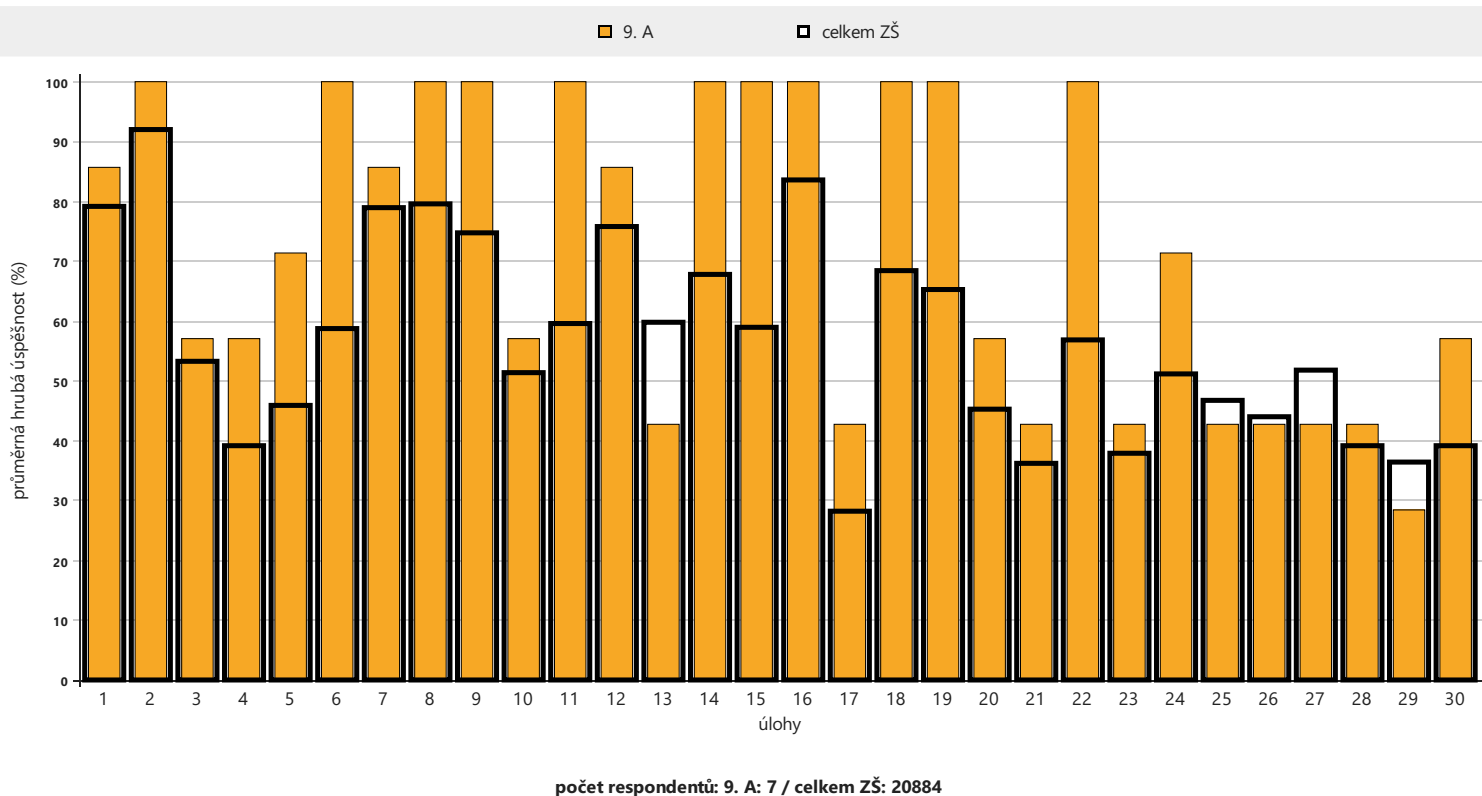
Následující graf znázorňuje průměrné celkové percentily dosažené třídou v jednotlivých částech testu. Užší sloupeček vyjadřující průměrný percentil vaší třídy je pro porovnání rámován průměrným výsledkem (percentilem) škol stejného typu.

### Analýza dovedností a tematických částí – Ma

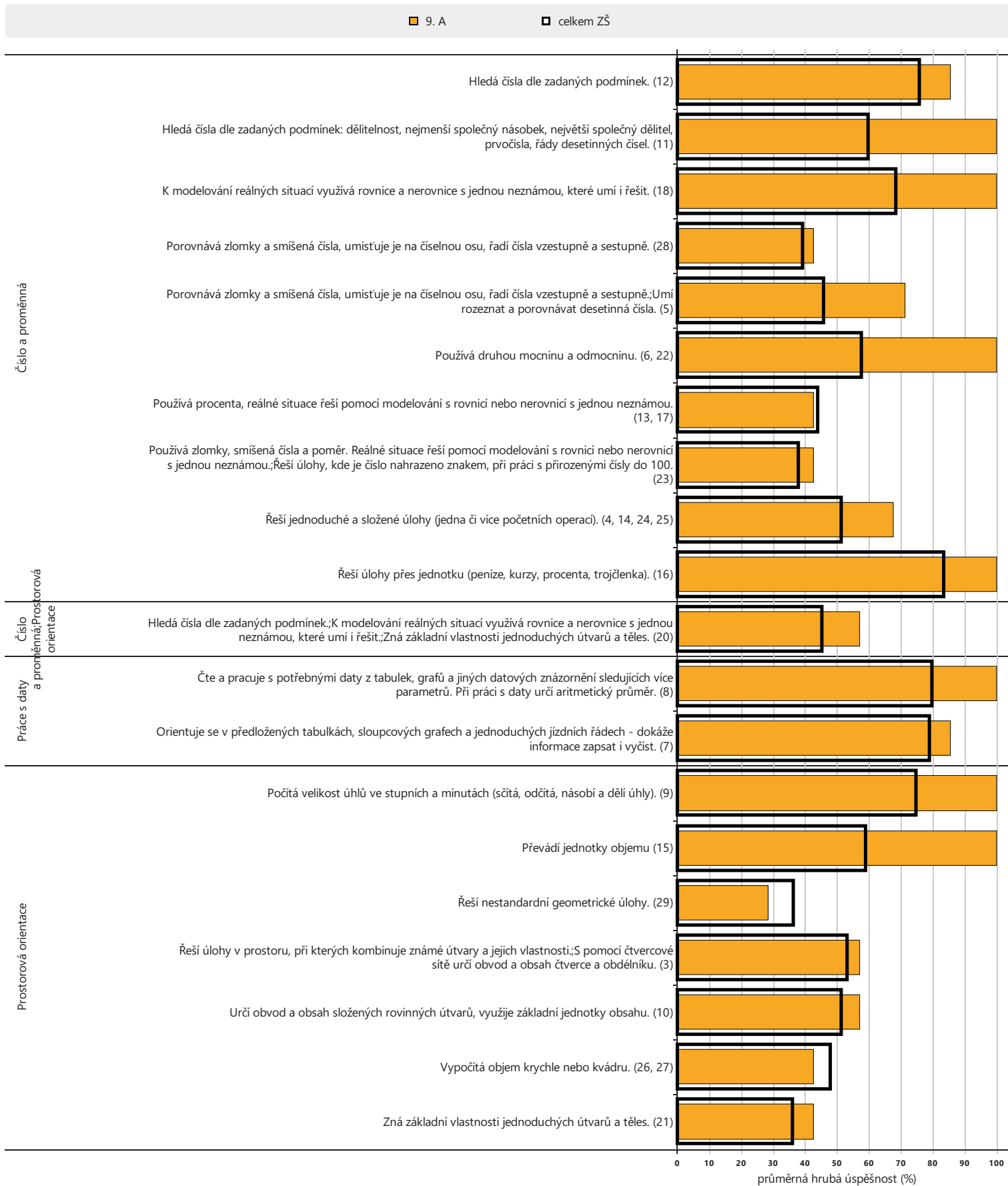


Následující grafy zachycují průměrnou hrubou úspěšnost (poměr mezi počtem správných odpovědí a počtem žáků), jaké dosáhli žáci ve třídě v jednotlivých úlohách. Zjednodušeně řečeno hrubá úspěšnost úlohy vyjadřuje, jaký podíl žáků ve třídě odpověděl na danou otázku správně. Širší sloupeček ukazuje průměrnou hrubou úspěšnost, jaké dosáhli žáci ostatních škol.

### Analýza po úlohách – Ma



## Analýza částí testu podle mapy učebního pokroku – Ma



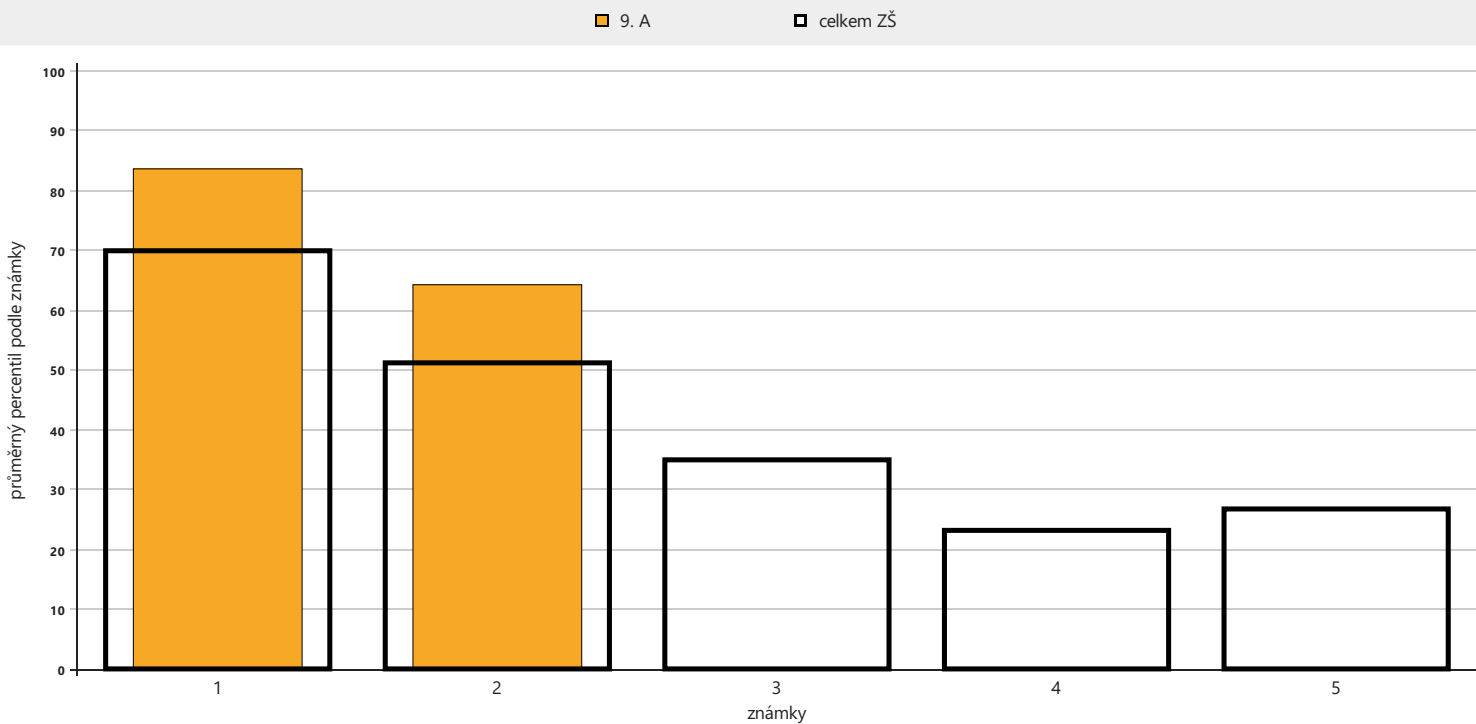
počet respondentů: 9. A: 7 / celkem ZŠ: 20884

Tabulka podrobných výsledků – Ma

označení žáka	číslo žáka	percentil	skupinový percentil	čistá úspěšnost	známka	percentily za části				percentily za dovednosti			odpovědi		
						číslo a proměnná	geometrie v rovině a prostoru	závislosti, vztahy a práce s daty	nestandardní aplikační úlohy a problémy	znalosti	porozumění	aplikace	správně	špatně	skóre
Jan Čapek		74	75	66	1	84	37	100	79	86	93	46	21	7	19,7
Uliia Kysil		86	87	76	2	80	84	100	79	100	81	73	24	6	22,7
Michaela Fleglová	5	37	38	42	2	53	33	59	21	17	49	44	14	8	12,7
Markéta Maňáková	9	92	93	82	1	63	100	100	100	86	79	98	25	4	24,7
Matěj Moreira	10	69	70	62	2	76	33	100	79	86	44	88	21	8	18,7
Aneta Siřínková	12	85	85	74	1	88	78	100	52	100	79	75	23	3	22,3
Petra Šolarová	13	84	85	73	1	88	74	100	57	100	64	85	23	3	22,0
třída celkem	7	75,4	76,1	67,9	1,4	75,7	62,9	94,2	66,9	82,0	69,8	72,8	21,6	5,6	20,4

Následující graf zachycuje vztah mezi známkou z daného předmětu a výsledky žáků této třídy (průměrný percentil jedničkářů, dvojkařů atd.). Širší sloupec vždy představuje průměrný percentil všech žáků ve skupině škol stejného typu, kteří se testování zúčastnili a kteří uvedli, že získali na vysvědčení danou známku.

### Průměrný výsledek podle známek – Ma



počet respondentů : 1: 4 / 5940 2: 3 / 7366 3: 0 / 4639 4: 0 / 2111 5: 0 / 46

# BCIS

ZŠ

9. A

Anglický jazyk Scate (A0–B1)

Žákům jste mohli přiřadit test AJ (A0 až B1) nebo test AJ+ (A0 až C1). V tabulkách podrobných výsledků vidíte, které z testů vaši žáci absolvovali a s jakým výsledkem.

Test posuzuje jazykové znalosti a dovednosti komplexně. Úlohy jsou zaměřeny na různé aspekty jazyka, ale jejich vyhodnocení probíhá souhrnně. Úroveň žáků je tedy určena na základě všech odpovědí. Abyste se mohli lépe zaměřit na další práci s žáky, vytvořili jsme podrobnější rozbor výkonu žáků. K tomu slouží především mapa položených a zodpovězených otázek v testech žáků z celé třídy. Z ní můžete vyčíst obtížnost a zaměření úloh, které žáci řešili, a zda jejich řešení bylo správné. Dá se zde sledovat, v jaké oblasti žáci odpovídali správně i na obtížnější otázky, nebo kde naopak měli problémy.

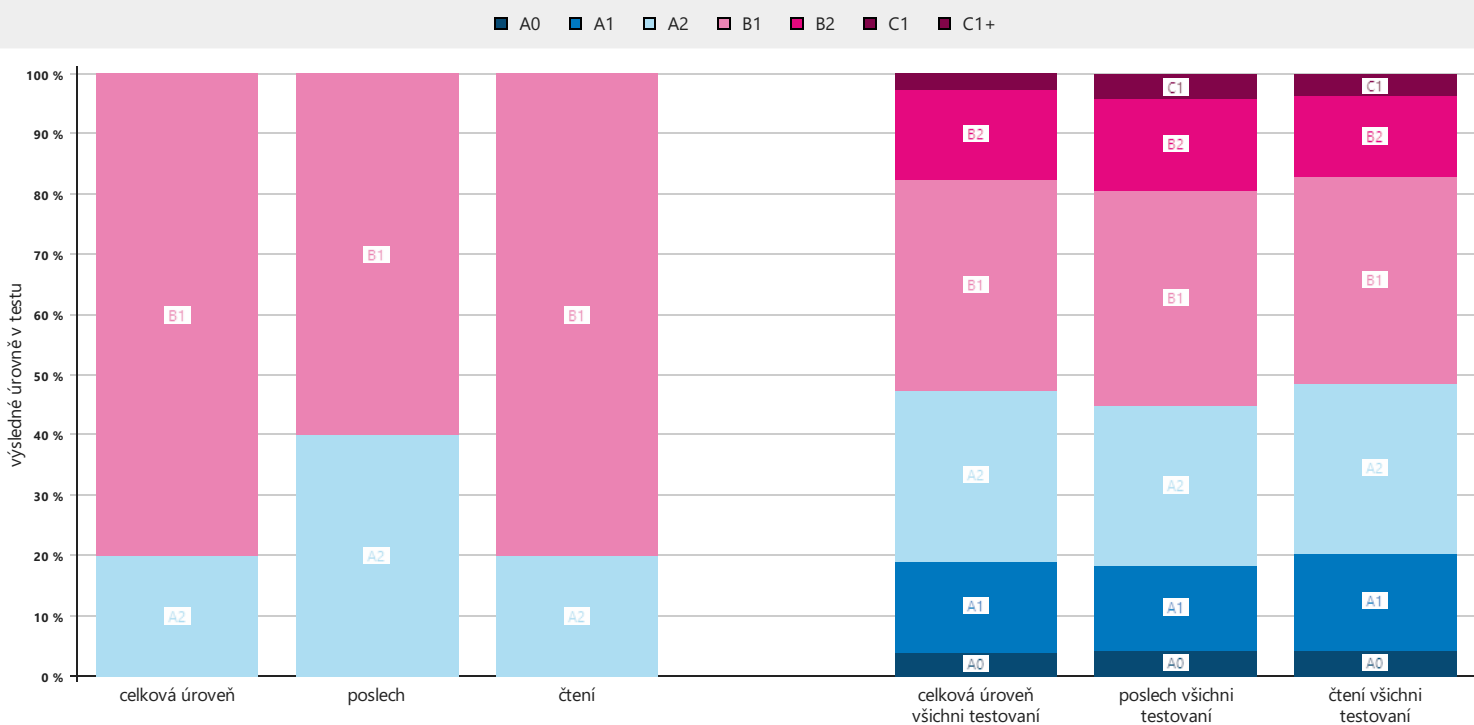
Šipky slouží k podrobnější orientaci v dosažených výsledcích. Používáme je k označení toho, zda žáci ve sledovaných dovednostech (čtení, poslech) směřovali spíše k vyšší kategorii (šipka nahoru), nebo se jim naopak podařilo dostat se do své kategorie „s odřenýma ušima“ (šipka dolů). Pokud žák šipku nemá, pak jeho odpovědi odpovídají uvedené kategorii.

Anglický jazyk Scate (A0–B1)				žáci stejného ročníku				
označení žáka	číslo žáka	celkový výsledek	známka	na vyšší úrovni	na stejné úrovni	na nižší úrovni	poslech	čtení
Uliia Kysil		B1	2	17 %	35 %	47 %	A2 ↑	B1
Michaela Fleglová	5	B1	1	17 %	35 %	47 %	B1	B1
Markéta Maňáková	9	B1	1	17 %	35 %	47 %	B1	B1
Aneta Siřínková	12	B1	1	17 %	35 %	47 %	B1	B1
Petra Šolarová	13	A2 ↑	2	53 %	28 %	19 %	A2 ↑	A2 ↑

Pro zpracování následujících souhrnných grafů a tabulek jsme použili výsledky žáků vždy pouze z jednoho jimi absolvovaných testů. Důvodem je, aby jednomu žákovi nebyly započítány dvoje výsledky a výstupy tak nebyly zkreslené. Pokud žáci absolvovali oba testy (AJ i AJ+), použili jsme výsledky z testu AJ+. Pokud žáci řešili pouze jeden test, uvádíme výsledky právě z něj.

Následující graf zobrazuje dosažené úrovně testovaných žáků ve vaší třídě v celém testu a také odděleně v částech poslech a čtení. Pro porovnání jsou zde uvedeny také úrovně všech žáků.

Rozložení úrovní žáků ve vaší třídě celkem a v jednotlivých částech testu anglického jazyka a srovnání s ostatními testovanými



počet respondentů: 5 / 12784

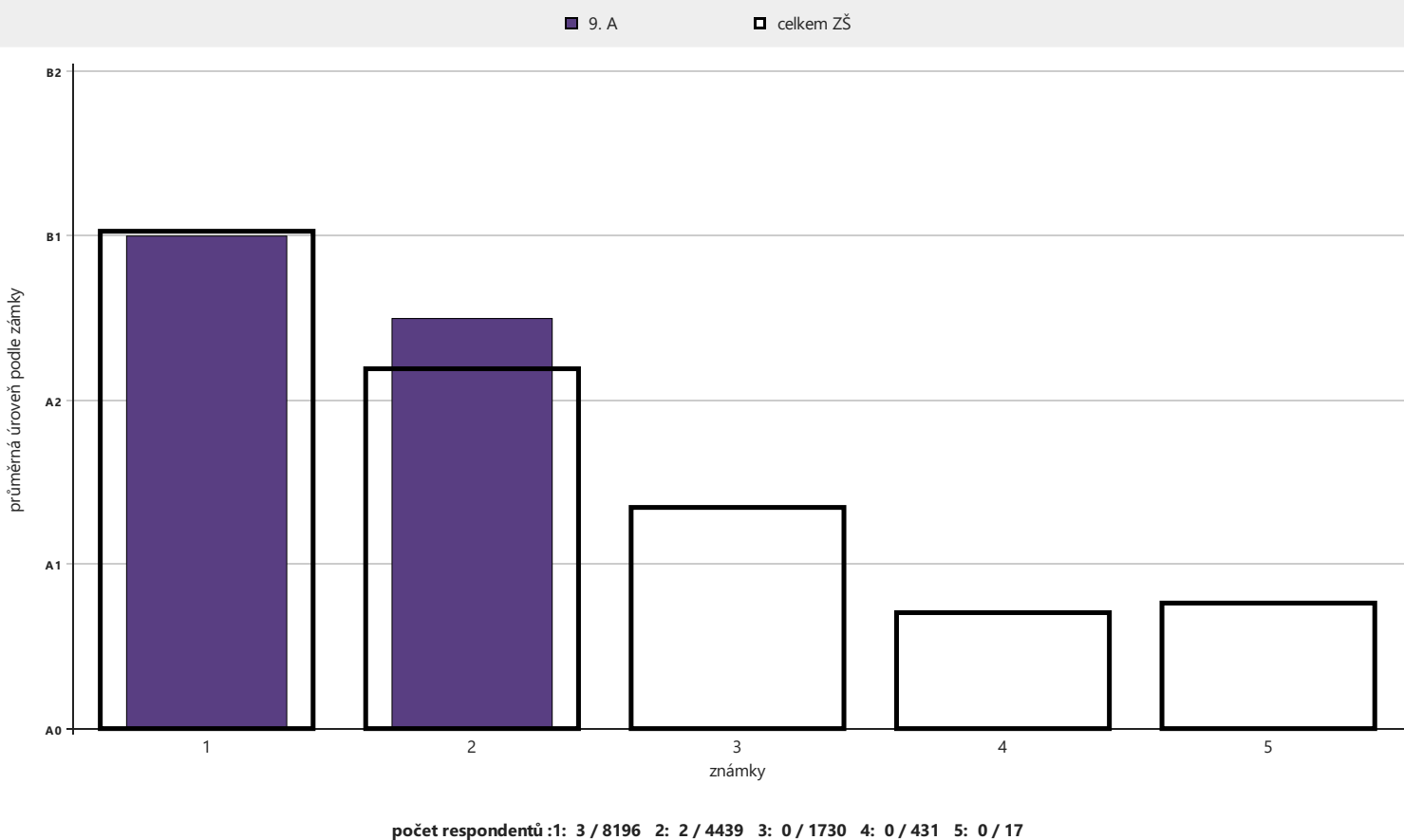
V následující tabulce je uveden počet úspěšně vyřešených úloh v porovnání s počtem úloh, na které vaši žáci v testech odpovídali. Úlohy jsou rozděleny dle obtížnosti a typu. Pod tabulkou je také přehled výsledků třídy podle dosažených kategorií.

Tabulka úspěšnosti při řešení úloh podle typu a obtížnosti

	úlohy obtížnosti A0	úlohy obtížnosti A1	úlohy obtížnosti A2	úlohy obtížnosti B1
gramatika / pravopis	1 / 1	4 / 4	9 / 10	17 / 24
slovní zásoba	0 / 0	3 / 3	14 / 15	12 / 17
orientace v konverzačních situacích	1 / 1	5 / 5	25 / 25	10 / 14
porozumění	2 / 2	5 / 8	16 / 18	19 / 23
čtení	2 / 2	12 / 12	21 / 23	32 / 42
poslech	2 / 2	5 / 8	43 / 45	26 / 36
celkem	4 / 4	17 / 20	64 / 68	58 / 78

	úroveň A0	úroveň A1	úroveň A2	úroveň B1
počet žáků třídy v jednotlivých kategoriích	0	0	1	4

## Dosažená úroveň podle uvedené známky na vysvědčení



# BCIS

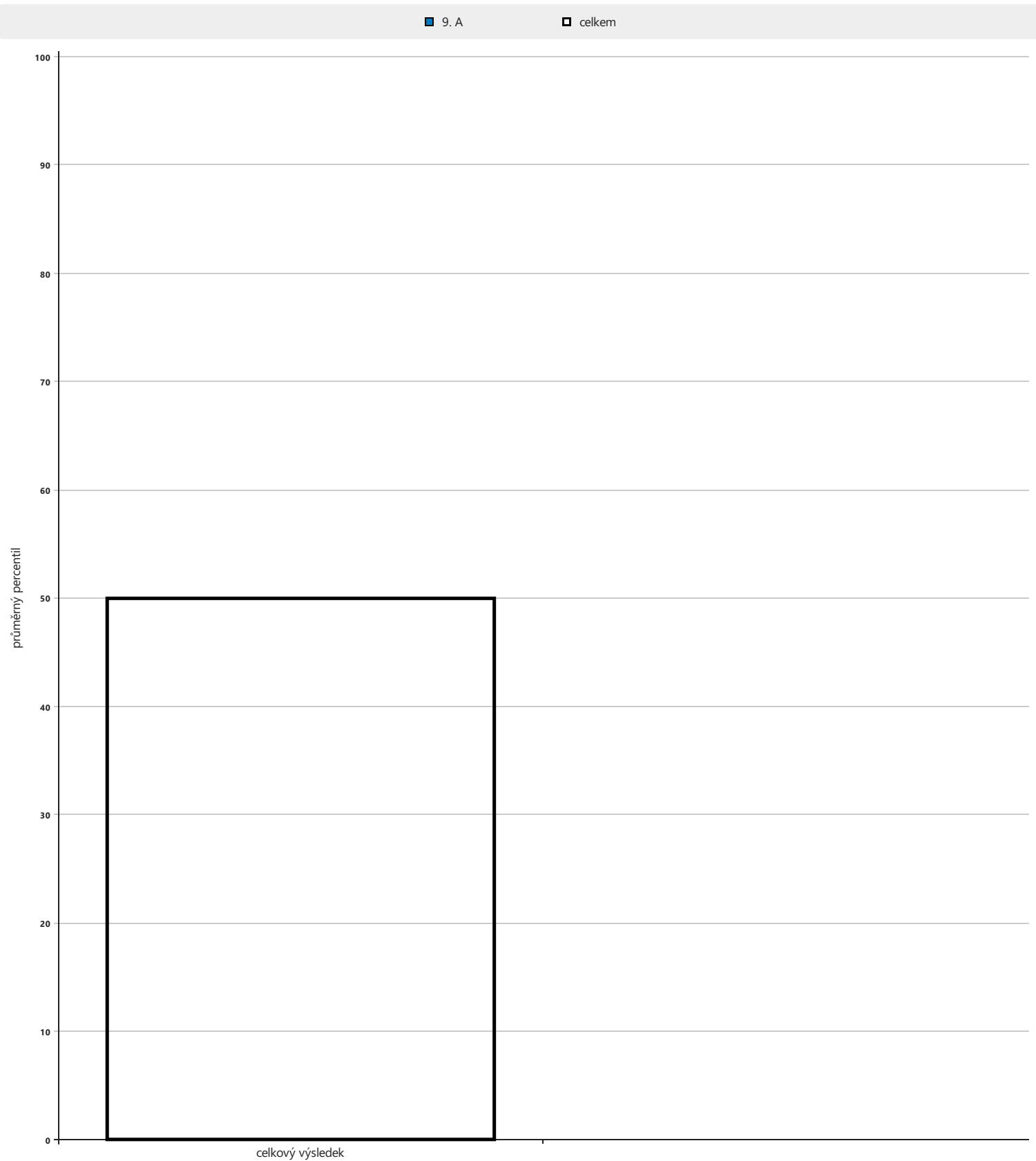
ZŠ

9. A

Klíčové kompetence

Následující graf znázorňuje průměrné celkové percentily dosažené třídou v jednotlivých částech testu. Užší sloupeček vyjadřující průměrný percentil vaší třídy je pro porovnání rámován průměrným výsledkem (percentilem) škol stejného typu.

### Analýza dovedností a tematických částí – KK

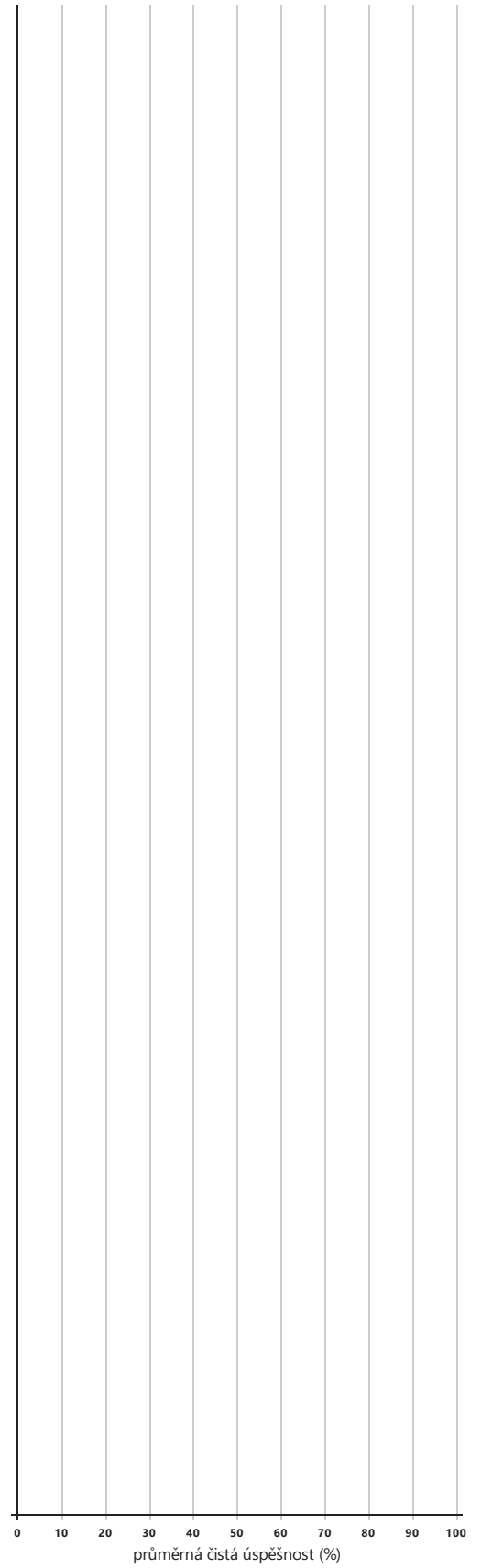


počet respondentů: celkem: 20112

## Analýza kritérií klíčových kompetencí

9. A

celkem



počet respondentů: celkem: 20112

Podrobné výsledky – KK

## Popis kategorií KK

<b>Kompetence k řešení problémů</b>	<b>Analýza problému 1. úroveň</b>	Identifikuje problém v zadání/situaci adekvátně věku. Používá jednoduché metody k analýze situace. Rozliší, co je fakt, co názor a co hypotéza. Vybere jednoduché otázky. Vybere relevantní informace. Určí příčiny různých situací/problémů.
	<b>Analýza problému 2. úroveň</b>	Analyzuje problém z různých úhlů. Vybere rozšiřující otázky k problému.
	<b>Řešení problému 1. úroveň</b>	Seřadí kroky postupu za sebou. Vybere různá řešení pro jeden problém/situaci. Porovnává různá řešení, vybere vhodné. Vyhodnocuje postupy/řešení na základě stanovených kritérií. Rozkládá řešení na dílčí kroky. Řeší jednoduché problémy.
	<b>Řešení problému 2. úroveň</b>	Sestaví si jednoduchý plán. Vybere všechny přípustné postupy. Porovnává různá řešení, vybere nejefektivnější / optimální. Řeší složitější úlohy.
<b>Kompetence komunikativní</b>	<b>Vyjádřování 1. úroveň</b>	Využívá vhodnou slovní zásobu a gramatiku k vyjádření myšlenky, záměru sdělení. Vyjádření logicky uspořádá (osnova, kritéria). Vybere/doplní text k vhodnému tématu. Vybere vhodné jazykové a mimojazykové prostředky (intonace, větný přízvuk, mimika, gestika, posturika) k danému komunikačnímu záměru (sdělení, žádosti, prosby, rozkazu apod.) nebo statusu nebo partnerovi. Vybere vhodnou formu prezentace podle daného záměru. Orientuje se ve vizuálních a grafických prvcích (ilustrace, grafy, náčrty).
	<b>Vyjádřování 2. úroveň</b>	Klade/vybere vhodné doplňující otázky. Formu a obsah vyjádření přizpůsobuje komunikační situaci a komunikační úrovni partnera. Uzpůsobí vyjádření tak, aby negativně nepůsobil na myšlení a prožívání druhých (nesouhlas, pokyny...).
	<b>Porozumění 1. úroveň</b>	Získá z textu potřebné informace. Prokáže porozumění významům v textu explicitně vyjádřeným. Určí pravděpodobný záměr autora textu, hlavní myšlenku textu, komunikační funkci. Prokáže porozumění struktuře, kompozici a žánru textu. Rozliší fikci od skutečnosti. V textu odliší podstatné informace od méně podstatných a detailů. Vybere vhodný vizuální a grafický prvek (ilustrace, grafy, náčrty). Prokáže porozumění funkci jazykových a básnických prostředků v textu. Prokáže porozumění prostředkům metakomunikace uplatněným s textem.
	<b>Porozumění 2. úroveň</b>	Určí, co z textu vyplývá, porozumí přeneseným významům, ironii a složitějším vztahům mezi informacemi. Rozliší v textu názory a fakta, subjektivní a objektivní části sdělení.
	<b>Aktivní naslouchání</b>	Zvolí vhodný způsob, jak dát komunikačnímu partnerovi najevo, že řečenému nerozumí. Identifikuje základní problémy a jejich příčiny (např. komunikační fauly, nedorozumění apod.) komunikačního procesu.